

załącznik Nr 6 - do formularza zgłoszeniowego projektu do PBO 24

**XIV. Załączniki: do proj. na PBO 25 „Wydłużenie przystanku Kórnicka – zmodernizowanego w 2021
wnioskodawca Jan Kwiatkowski**

Spis dodatkowych (dalszych) załączników do formularza

Zał. Nr 7 - kopia artykułu ściągniętego z portalu epoznan.pl z 13.1.2022r. pt. „Węzeł tramwajowy Kórnicka: przystanki na Jana Pawła II za krótkie ?”

Zał. Nr 8 - kopia strony tytułowej mojego projektu do PBO 2024, dot .wydłużenia tego przystanku

Zał. Nr 9 - kopia listy poparcia tego projektu w ramach PBO 2024

Zał. Nr 10 – kopia odwołania z 31.8.23r., złożonego w UM Poznania (na trzech stronach), w sprawie mojego projektu do PBO 2024

Zał. Nr 11 – zrzut z ekranu strony internetowej https://pbo24.um.poznan.pl/pbo24/attachment/view/postem_dot_mojego_projektu_do_PBO_2024_pt_„Wydłużenie_przystanku_Kórnicka_w_kierunku_ronda_Rataje” - czyżby to oznaczało ogólne zainteresowanie, moim projektem, mimo że został odrzucony

Zał. Nr 12 - zrzut z ekranu załącznika do ww.postu – stanowiący zał. Nr 3 do formularza zgłoszeniowego do PBO 2024, tj. moje uzasadnienie realizacji tego projektu

Zał. Nr 13 - mail do ZTM (do Pani M. Centlewskiej) z 14.8.23r.

Zał. Nr 14 - mail do ZTM (do Pani M. Centlewskiej) – monit z 24.8.23r.

Zał. Nr 15 – pismo ZTM Nr ZTM.TD.0540.1.2023 z 29.8.23r. – odpowiedź na dwa ww. moje maile

Zał. Nr 16 – rysunek poglądowy – dobudowy trzeciego pasa ruchu i wydłużenia przystanku tramwajowego Kórnicka

Zał. Nr 17 - zdjęcie przedstawiające teren przewidziany na wydłużenie przystanku

Zał. Nr 18 - zdjęcie przedstawiające część dostępnego (zarezerwowanego) pasa terenu o szerokości 3,5 m – po stronie zachodniej ul. Jana Pawła II – pod dobudowę trzeciego pasa ruchu

Zał. Nr 19 – zdjęcie części ul. Jana Pawła II, od strony zachodniej (widok w kierunku północnym), z moimi adnotacjami, w miejscach przewidzianych pod dobudowę trzeciego pasa ruchu i wydłużenia przystanku

Zał. Nr 20 – zdjęcie jw., z adnotacjami w miejscach przewidzianych na dobudowę trzeciego pasa ruchu i wydłużenia przystanku

 Zał. Nr 21 - interpelacja Radnego Pana Pawła Sowy z 29.5.2024
(z 13.3.24)

Węzeł tramwajowy Kórnicka: przystanki na Jana Pawła II za krótkie?

Dodano czwartek, 13.01.2022 r., godz. 09:16



foto: Google Street View

Z interpelacją w tej sprawie wystąpił radny PiS Michał Grześ.

Z prośbą o pomoc zwrócił się do niego mieszkaniec. - *Pasażerowie MPK korzystający z ważnego węzła przesiadkowego "KÓRNICKA", są niestety niezadowoleni z tej przebudowy - modernizacji dwóch przystanków tramwajowych w ciągu ul. Jana Pawła II, ponieważ zapomniano o podstawowej sprawie, tj. o wydłużeniu tych dwóch przystanków (tak, aby jednocześnie mogły się zatrzymywać dwa składy tramwajów), mimo że nie brakuje miejsca na ich wydłużenie - napisał.*

Jak wyjaśnia Grześ, Zarząd Transportu Miejskiego już w listopadzie 2021 wyjaśniał, że nie było możliwości zbudowania tych przystanków w formie przystanków podwójnych. Chodzi o konieczność zachowania "rezerwy terenowej pod budowę trzeciego pasa ruchu". - *Niestety argumenty ZTM o niemożliwości wydłużenia tych przystanków są mylące i zbyt enigmatyczne, ponieważ jezdnie od strony wschodniej, tj. od strony Galerii Poznań jest już czteropasmowa, a po przeciwnej stronie jest faktycznie jezdnie dwupasmowa - tworząc "wąskie gardło", przy dojeździe do Ronda Rataje od strony Ronda Śródka. Poszerzenie tego odcinka jezdni dwupasmowej, w ciągu ul. Jana Pawła II (na wysokości omawianego przystanku) jest możliwe w kierunku chodnika, a nie torowiska tramwajowego, bo tam nie ma miejsca na trzecią jezdnię - twierdzi Michał Grześ.*

Zdaniem radnego wydłużenie przystanków będzie korzystne dla pasażerów i usprawni komunikację tramwajową w tym miejscu. - *Ni jak ma się nazwa przedsięwzięcia BUDUJEMY LEPSZY POZNAŃ, w ramach którego wykonano modernizację tych dwóch przystanków - bo trudno tu zauważyć, aby POLEPSZYła się przepustowość komunikacji tramwajowej na tych przystankach - kończy.*

Odpowiedzi radnemu udzielił zastępca prezydenta Poznania, Jędrzej SolarSKI. - *W przypadku przystanku Kórnicka w kierunku ronda Rataje, brak możliwości jego wydłużenia wynika z konieczności zachowania rezerwy terenowej pod budowę trzeciego pasa ruchu. Maksymalne zbliżenie jezdni do torowiska umożliwi oddalenie jej od istniejącej zabudowy. Wykonawca zadania pn. "Korekta funkcjonowania układu komunikacyjnego w rejonie ronda Rataje w Poznaniu" został zobowiązany do zaprojektowania chodnika, drogi rowerowej i infrastruktury podziemnej po zachodniej stronie ul. Jana Pawła II tak, aby była możliwość dobudowania w przyszłości trzeciego pasa jezdni - podkreśla. - Jednocześnie informuję, że kolejowanie się tramwajów na całym węźle ma miejsce sporadycznie lub podczas nieprawidłowego funkcjonowania sygnalizacji świetlnej - dodaje.*

Autorka: KAT

dot. PRO 25 - wnioskodawca: Jan Kwiatkowski

Przebieg choroby w tym tygodniu

Zab. Nr 47

- 01 Wybuch w poznańskim centrum handlowym, 10 zastępów straży w akcji
👁️ 46 141
- 02 Mężczyzna szarpał za klamki mieszkań na poznańskim osiedlu. Przy drzwiach pojawiły się znaczki
👁️ 44 084
- 03 Wybuch w poznańskim centrum handlowym, Są nowe informacje
👁️ 43 150
- 04 Jedna z najsłynniejszych mleczarni w regionie zostanie przejęta przez inną firmę
👁️ 25 206
- 05 Dolna Wilda: piesza potrącona przez samochód
👁️ 24 267

Dziś w Poznaniu



15°C 11°C
Poziom opadów: 1 mm
Wiatr do: 21 km



Stan powietrza
PM2.5 10.08 µg/m3
Bardzo dobry

ZOBACZ POGODĘ NA JUTRO

epoznan.pl
2100 625 rezerwujący

Follow Page Skontaktuj się z nami

Newsletter

Oszczędź sobie czasu na poszukiwania! Wybierz jakie informacje Cię interesują, by być na bieżąco każdego dnia!

URZĄD MIASTA POZNAŃ 02 pl. Sobieskiego 17, 61-841 Poznań BIE RO PODAWCZE		
WPLYNĘŁO DNIA	2023 - 06 - 02	WPLYNĘŁO DNIA
znak sp.		

POZnań*

Formularz zgłoszeniowy projektu do Poznańskiego Budżetu Obywatelskiego na rok 2024

UWAGA! Formularz należy wypełnić w sposób czytelny, drukowanymi literami

I. Data złożenia formularza:

II. Wnioskodawca:

Imię i nazwisko:

JAN KWIATKOWSKI

Adres:

ulica

OS. TYSIĄCLECIA

nr domu

9

nr lokalu

9

kod

61 - 255 Poznań

Dane kontaktowe:

telefon
lub e-mail

jkwiatkowski199@gmail.com

III. Nazwa projektu (maksymalnie 6 słów):

WYDŁUŻENIE PRZYSTANKU KORNICKA W KIERUNKU R. RATAJE

IV. Skrócony opis projektu (maksymalnie 14 słów):

Wydlużenie przystanku znacznie usprawni ruch pasażerów na węzle „KORNICKA”, gdyż będzie to wówczas przystanek podwójny.

V. Opis projektu (maksymalnie 300 słów):

OPIS PROJEKTU - stanowi załącznik Nr X2

Jan Kwiatkowski
Os. Tysiąclecia 9/9
61-255 Poznań

URZĄD MIASTA POZNAŃ 02 pl. Kolegiacki 17, 61-841 Poznań BIURO PODAWCZE		
WPLYNĘŁO DNIA	2023 -09- 0 1	WPLYNĘŁO DNIA
L. dz. _____ zst. _____		
znak spr. _____		

Poznań, dnia 31.8.2023r.

Urząd Miasta Poznania
Gabinet Prezydenta
pl. Kolegiacki 17
61-841 Poznań

Odwołanie

Odwołanie:

- 1) od rekomendacji ZTM w formie mailowej z 11.8.23r.
- 2) od pisma ZTM z 29.8.23r. Nr ZTM.TD.0540.1.2023
- 3) od rekomendacji ZDM w formie mailowej z 18.8.23r.

dot.: zgłoszenia nr 186 – Wydłużenie przystanku Kórnicka w kierunku R.Rataje w ramach PBO24

Szanowny Panie Prezydencie!

Informuję, że nie do zaakceptowania jest uzasadnienie ZTM (podane pismem z dnia 29.8.23r. nr jw.) o niemożliwości wykonania przystanku tramwajowego podwójnego Kórnicka, w kierunku Ronda Rataje, w ramach zadania inwestycyjnego pn. "Korekta funkcjonowania układu komunikacyjnego w rejonie ronda Rataje".

Uzasadnienie to brzmi następująco (początek cytatu): było to (czyli wyk.przystanku podwójnego-dopisek autora tego odwołania) niemożliwe z uwagi na konieczność uwzględnienia – na wniosek ZDM-w ramach korytarza komunikacyjnego zachodniej jezdni ul.Jana Pawła II rezerwy pod trzeci pas ruchu. Rezultatem tych działań, było zaprojektowanie i wykonanie przebudowy chodnika oraz ścieżki rowerowej, na odcinku od ul. Kórnickiej do ul.św.Rocha, w układzie uwzględniającym zamiar dobudowy dodatkowego pasa ruchu, o czym również pisze Pan (czyli ja J.K.) w swoim projekcie (koniec cytatu).

Skoro teraz, w swoim ww. uzasadnieniu ZTM(w pkt.1) raz stwierdza, że była niemożliwość wydłużenia tego przystanku, z uwagi na konieczność uwzględnienia rezerwy pod trzeci pas ruchu, a następnie stwierdza się, że rezultatem tych działań (nie wiadomo jakich) było zaprojektowanie i wykonanie przebudowy chodnika i ścieżki rowerowej na odcinku od ul.Kórnickiej do ul.św.Rocha w ul. Jana Pawła II w UKŁADZIE UWZGLĘDNIAJĄCYM ZAMIAR DOBUDOWY DODATKOWEGO PASA RUCHU, to rodzi się pytanie retoryczne, jak mogło dojść do tego, że ostatecznie nie zrealizowano w ramach ww. zadania,tego przystanku jako podwójnego – mimo, że faktycznie przewidziano rezerwę terenu pod dodatkowy pas ruchu (czyli pas o szer. 3,5m –aktualnie stanowiący trawnik)pomiędzy krawężnikiem jezdni ul.Jana Pawła II a ww. ścieżką rowerową, o czym można się naocznie przekonać, odwiedzając to miejsce.

Niestety po raz kolejny w tym piśmie ZTM, swoim nie przystającym do rzeczywistości stwierdzeniem, ale tym razem na stronie 2 – w trzecim akapicie-rozpoczynającym się od słów: z uwagi na dotychczasowe okoliczności uniemożliwiające wykonanie przedłużenia przystanku (patrz pkt.1), dał się poznać jako instytucja niewiarygodna – zaprzeczająca sobie, gdyż raz stwierdza, że nie było możliwości wykonania przystanku podwójnego, a następnie stwierdza, że zaprojektowano i

wykonano przebudowę ww. infrastruktury drogowej (po zachodniej stronie ul. Jana Pawła II), *co bardzo istotne*- przy uwzględnieniu zamiaru dobudowy trzeciego pasa ruchu - czyli chyba autor tego sformułowania miał na myśli - w układzie docelowym.

Dobrze byłoby aby ZTM pisał bardziej zrozumiale dla wszystkich – bo ww. podkreślone sformułowanie nie dość, że nie prawdziwe, to nie wiadomo o jakich mowa „dotychczasowych okolicznościach”.

Chyba ZTM zdaje sobie doskonale sprawę, że brak jest możliwości terenowej dobudowy trzeciego pasa w omawianej ulicy -o pełnej szerokości- od strony wschodniej tej ulicy, czyli od strony przystanku tramwajowego, gdyż jezdnia dwupasowa ulicy Jana Pawła II w miejscu przystanku nie jest poprowadzona równoległe do torowiska i w jednakowej odległości od niego. Jezdnia tej ulicy zbliża się do torowiska – począwszy od przejścia dla pieszych przy tym przystanku tramwajowym (gdzie ta odległość wynosi ok. 5,5 m) do 2,1m w największym miejscu terenu proponowanym na wydłużenie tego przystanku – vide rys./zał. nr 6 –do mojego projektu. A zatem bezzasadne jest forsowanie pomysłu zmniejszania szerokości istniejącego i wydłużonego przystanku na rzecz budowy trzeciego pasa – jeżeli po przeciwnej stronie ul. Jana Pawła II zarezerwowano pas o odpowiedniej szerokości tj. 3,5m. To zaczyna przypominać jakieś przykre dla nas pasażerów – wielkie nieporozumienie i nierozumienie faktów-które widać gołym okiem w terenie.

Należy sądzić, że ZTM obawia się, że ktoś może tej instytucji zarzucić nie dokładne przeanalizowanie tematu możliwości wykonania podwójnego przystanku w ramach wykonanego (wspomnianego na początku tego odwołania) zadania inwestycyjnego i dlatego tak postępuje mnożąc trudności np. podając bardzo długi czasokres wykonania pt. wydłużenia tego przystanku w stosunku do jego bardzo małego zakresu. Ponadto podejrzewam, że dlatego ZTM nie wykazuje dobrej woli w pozytywnym załatwieniu wydłużenia tego przystanku tramwajowego w ramach PBO24.

Istnieje taka pouczająca maksyma – przyznać się do błędu, to honor i odwaga., chyba że ZTM rości sobie miano firmy nieomyślnej.

Gdyby jednak zaistniała potrzeba odsunięcia trzeciego pasa ruchu od budynku mieszkalnego zlokalizowanego na skrzyżowaniu ulic Jana Pawła II i Kórnickiej, to chyba nie spowoduje to przestawienia dwóch słupów trakcyjnych, w kierunku torowiska (oznaczonych nr 1 i 2 na rys. nr 5 załączonym do mojego projektu wydłużenia omawianego przystanku tramwajowego), gdyż to by generowało zbędne koszty, oraz spowodowałoby utrudnienia komunikacyjne w okresie ich przestawiania.

Zakładając, że te dwa słupy trakcyjne są zlokalizowane w miejscu docelowym, to zwężenie pow. peronu tego przystanku – z powodu podanego wyżej, nie spowoduje zwężenia terenu przewidzianego na wydłużenie tego przystanku – vide załączona kserokopia rys. nr 5 z wkreśloną umniejszoną powierzchnią peronu.

A zatem nie było i nie ma merytorycznego powodu nie wykonania wydłużenia przystanku tramwajowego Kórnicka w kierunku R. Rataje, gdyż to wydłużenie nie naruszy przebiegu ulicy Jana Pawła II, gdyż ta mini inwestycja sprowadza się do wymiany nawierzchni peronu i wykonania odgródzenia od jezdni ulicy.

Do sporządzenia projektu technicznego i wykonawstwa dobudowy dodatkowego pasa ruchu w ulicy Jana Pawła II na omawianym odcinku (który jak podejrzewam, nie został jeszcze wykonany) – wydłużenie tego przystanku NIE BĘDZIE ŻADNĄ PRZESZKODĄ, GDYŻ PO DRUGIEJ STRONIE TEJ ULICY – w stosunku do lokalizacji wydłużenia tego przystanku– ZAREZERWOWANO PAS TERENU O SZEROKOŚCI 3,5m (aktualnie stanowiący trawnik).

Uwagi ZDM zawarte w Ich mailu z 18.8.23r. w sprawie wydłużenia omawianego przystanku – są bardzo lakoniczne. Np. ZDM stwierdza, że zadanie to w całości należy do ZTM a jego realizacja nie może zmienić parametrów jezdni – i nie zmieni, bo to zadanie ogranicza się tylko do terenu istniejącego. Nie wiem na podstawie czego ZDM twierdzi w tym mailu, że wg ZTM nie jest możliwe zachowanie istniejących parametrów jezdni ??

Na zakończenie dziękuję ZTM za pozytywną opinię samego pomysłu projektu-mającego na celu wydłużenie tego przystanku tramwajowego i jednocześnie radzę aby przed napisaniem takiej pochwały udać się na miejsce zgłoszonego do realizacji w ramach PBO24 - projektu wydłużenia przystanku tramwajowego Kórnicka w kierunku R.Rataje, aby stwierdzić naocznie, że istnieje faktycznie rezerwa pod dobudowę dodatkowego pasa ruchu (stanowiąca aktualnie trawnik o szer. 3,5m), oraz w celu uświadomienia sobie ,że od strony przystanku tramwajowego nie ma możliwości terenowej na dobudowanie tego pełnowymiarowego dodatkowego pasa ruchu, między innymi dlatego, że na wysokości tego przystanku ulica Jana Pawła II jezdni zbliża się do torowiska. Mam wielką nadzieję, że zostanie osiągnięty konsensus dla dobrego imienia ZTM i z korzyścią dla pasażerów.

załączniki:

- 1) kserokopia rekomendacji ZTM (mail z 11.8.23r.)
- 2) kserokopia pisma ZTM z 29.8.23r. nr ZTM.TD.0540.1.2023
- 3) kserokopia rekomendacji ZDM (mail z 18.8.23r.)
- 4) kserokopia rys/zał. nr 5 do projektu – z zaznaczoną umniejszoną pow. terenu peronu – w przypadku realizacji odsunięcia trzeciego pasa ruchu od bud.mieszkalnego znajdującego się na skrzyżowaniu ulic Jana Pawła II i Kórnickiej – przy założeniu nie przestawiania słupów nr 1 i 2 w kierunku torowiska

z poważaniem



załącznik Nr 3 - do formularza zgłoszeniowego projektu do PBO 24

X. Uzasadnienie realizacji projektu: Wydłużenie przystanku Kórnicka w kierunku ronda Rataje - wnioskodawca Jan Kwiatkowski

Realizacja tego projektu ma na celu dostosowanie do wymogów funkcjonalności, tak ważnego węzła przesiadkowego, jakim jest węzeł „Kórnicka”, poprzez:

- 1) **usprawnienie komunikacji tramwajowej na tym przystanku, na którym po realizacji tego projektu, będą mogły się jednocześnie zatrzymywać dwa składy tramwajów,**
- 2) **wyeliminowanie tarasowania przejścia dla pieszych i rowerzystów (z jednej strony ulicy na drugą, jak i pasażerów z tego przystanku na drugi po przeciwnej stronie torowiska, oraz na znajdujące się w pobliżu - aktualnie w trakcie modernizacji, co tym samym umożliwi na szybsze „przesiadkowanie”) - przez drugi nadjeżdżający tramwaj do tego przystanku,**
- 3) **zmniejszenie (ewent. wyeliminowanie) kolejowania się tramwajów dojeżdżających do tego przystanku z kierunku Ronda Śródka, z kierunku Górnego Tarasu Rataj i z Centrum (z ul. Kórnickiej), co wpłynie na skrócenie czasu przejazdu.**

podpis wnioskodawcy:

Jan Kwiatkowski



Zał Nr 13 do PBO25 - Jan Kwiatkowski

Jan Kwiatkowski <jkwiatkowski199@gmail.com>

rekomendacja projektu PBO

14 sierpnia 2023 14:57

Jan Kwiatkowski <jkwiatkowski199@gmail.com>
Do: Centlewska Magdalena <M.Centlewska@zim.poznan.pl>

Dzień dobry!

Dziękuję bardzo za pozytywną opinię mojego projektu do PBO24.

Dla mnie dużym zaskoczeniem, są informacje zawarte w Państwa mailu z 11.8.23r., bo na jego początku jest mowa o pozytywnym ustosunkowaniu się do pomysłu mojego projektu wydłużenia przystanku tramwajowego "Kórnicka" - nie do końca zmodyfikowanego pod względem jego funkcjonalności, od strony zachodniej, a w dalszej jego części piętą się same przeszkody do realizacji mojego projektu.

A zatem mam pytania:

- 1) czy ZTM opiniował pt. modernizacji przystanku tramwajowego, o którym mowa w moim projekcie do PBO24 (tzn. czy ktoś z ZTM zwrócił wówczas uwagę aby, ten przystanek wydłużyć i nie byłoby dzisiaj tyle ceregielei),
- 2) czy ZTM posiada pt. dobudowy trzeciego pasa w ulicy Jana Pawła II od strony zachodniej - jeżeli tak to proszę o przekazanie mi kopii rysunku (fragmentu tej dobudowy w obrębie tego przystanku)
- 3) czy do wykonania tak drobnej inwestycji (polegającej w zasadzie na wymianie nawierzchni wydłużonej części przystanku i wydłużeniu zabezpieczenia pasażerów szklanymi ściankami od jezdni ulicy -która w tym miejscu nie ulegnie zmianie) potrzebne jest wykonanie projektu technicznego, a jeżeli już to, dłaczego tak długo ma być wykonywany pt.- niewspółmiernie długo do zakresu tej mini inwestycji) ??

Ponadto, pragnę zwrócić uwagę, że w moim projekcie podałem, po przeprowadzeniu pomiarów w terenie, że po zachodniej stronie ulicy Jana Pawła II - na całym odcinku od ul. Kórnickiej do ul. św. Rocha - wykonano docelowo nie tylko ścieżkę rowerową, chodnik, ale także zarezonowano teren, o szer. 3,5 m (aktualnie porośnięty trawą) na trzeci - dodatkowy pas w ul. Jana Pawła II.

Zasadniczą kwestią, jest rozstrzygnięcie czy w pt. dobudowy w/wym. trzeciego pasa ruchu w ul. Jana Pawła II, przewidziano przestawienie dwóch słupów trakcyjnych w obrębie tego omawianego przystanku - w stronę torowiska.

Wobec braku zgłoszenia przez ZTM w odpowiednim momencie zastrzeżeń do projektu modernizacji tego przystanku tramwajowego - w celu jego wydłużenia, nie na miejscu jest teraz straszenie osoby zgłaszającej to, co zostało pominięte- a nie powinno być pominięte w tym zakresie, podanymi przez Państwa w tym mailu, najróżniejszymi

Instytucjami włącznie z Urzędem Marszałkowskim.

z poważaniem

Jan Kwiatkowski

[Ukryto cytowany tekst]

Zat. Nr. 14 do PBO25 Jan Kwiatkowski

gile.com/mail/u/0/?tab=mm&ogbi#inbox/FMfcgzGtwWMPHlmsiLgrfXCkcvkMhzDfn

Przeszukaj pocztę



4 z 814

rekomendacja projektu PBO

371

wiadką

Centlewska Magdalena

Dzień dobry, W związku ze zgłoszonym przez Pana projektem pn.: „Wydlużenie przystanku Kórnicka w kierunku Ronda Rataje”, uprzejmie informuję, że ZTM pozytywnie

3

27



Jan Kwiatkowski <jkwiatkowski199@gmail.com>
do budżetobywatelski, Centlewska ▾

czw., 24 sie, 16:08 (5 dni temu)

Dzień dobry!

Ponawiam moją prośbę o udzielenie odpowiedzi na mojego maila z 14.8.br.

Jeżeli, do poniedziałku (28.8.br.), nie otrzymam odpowiedzi na tego maila, to potraktuję to, jako potwierdzenie, że:

- 1) brak jest projektu technicznego do budowy trzeciego pasa ruchu na ul. Jana Pawła II - na odcinku od ul.Kórnickiej do ul.św. Rocha
 - 2) ZTM przy zleceniu - opiniowaniu projektu technicznego modernizacji dwóch przystanków tramwajowych Kórnicka (w ciągu ul. Jan nie przewidział (zapomniał) o wydłużeniu jednego z tych przystanków - tego od strony zachodniej, w celu zwiększenia płynności korobrzebie tego przystanku,
 - 3) ZTM sugeruje wykonanie projektu technicznego wydłużenia tego przystanku tramwajowego w niewspółmiernie długim czasie, w s zakresu tej mini inwestycji, polegającej na wymianie podłoża peronu i postawieniu zabezpieczenia od strony jezdni ulicy .
- Rozumiem dlaczego ZTM zwleka z odpowiedzią na mojego ww. maila z 14.8., a to dlatego, aby nie przyznać się do winy - że ZTM w odpowiednim czasie nie zareagował odpowiednio, tzn nie przewidział aby w projekcie ujęto te udogodnienie dla pasażerów , albo ni: opiniowania projektu modernizacji tych dwóch przystanków - nie było odpowiedniej reakcji ze strony ZTM.

Teraz właśnie nadarza się okazja - aby naprawić ten błąd.

Z poważaniem

Jan Kwiatkowski

ZTM.TD.0540.1.2023

Pan Jan Kwiatkowski
jkwiatkowski199@gmail.com

Szanowny Panie,

w odpowiedzi na Pana maila z dnia 23.08.2023 r. dot. zgłoszonego projektu PBO24 „wydłużenie przystanku tramwajowego Kórnicka w kierunku do Ronda Rataje” przesyłamy poniżej odpowiedzi na zadane pytania:

- 1) *Czy ZTM opiniował pt. Modernizacji przystanku tramwajowego, o którym mowa w moim projekcie do PBO24 (tzn. czy ktoś z ZTM zwrócił wówczas uwagę aby ten przystanek wydłużyć i nie byłoby dzisiaj tyle ceregieli)*

Tak. Na etapie prac projektowych dla zadania pn.: „Korekta funkcjonowania układu komunikacyjnego w rejonie ronda Rataje”, dla którego ZTM był Inwestorem, sprawdzana była możliwość wykonania w tej lokalizacji przystanku podwójnego. Z powodów, o których już pisaliśmy m.in. w opinii do Pańskiego projektu, było to niemożliwe z uwagi na konieczności uwzględnienia (na wniosek ZDM) w ramach korytarza komunikacyjnego zachodniej jezdni ul. Jana Pawła II rezerwy pod trzeci pas ruchu. Rezultatem tych działań, było zaprojektowanie i wykonanie przebudowy chodnika oraz ścieżki rowerowej, na odcinku od ul. Kórnickiej do ul. Św. Rocha, w układzie uwzględniającym zamiar budowy dodatkowego pasa ruchu, o czym również pisze Pan w swoim projekcie.

- 2) *Czy ZTM posiada pt. dobudowy trzeciego pasa w ulicy Jana Pawła II od strony zachodniej – jeżeli tak to proszę o przekazanie mi kopii rysunku (fragmentu tej budowy w obrębie tego przystanku).*

ZTM nie posiada projektu dobudowy trzeciego pasa w ulicy Jana Pawła II od strony zachodniej. Wykonanie takiej dokumentacji, w związku z tym, że dotyczy przebudowy drogi publicznej leży w kompetencji ZDM.

- 3) *Czy do wykonania tak drobnej inwestycji (polegającej w zasadzie na wymianie nawierzchni wydłużonej części przystanku i wydłużeniu zabezpieczenia pasażerów szklanymi ściankami od jezdni ulicy-która w tym miejscu nie ulegnie zmianie) potrzebne jest wykonanie projektu technicznego, a jeżeli już to dlaczego tak długo ma być wykonywany pt. – niewspółmiernie długo do zakresu tej mini inwestycji) ?*

Tak. Potrzeba projektu technicznego wynika zarówno z uwarunkowań formalnych związanych z pozyskaniem zgód na przystąpienie do tego rodzaju prac jak i gwarantuje poprawność wykonania robót. Ponadto wraz z przedmiarem robót służy ich wycenie oraz przygotowaniu opisu przedmiotu

POZnań*

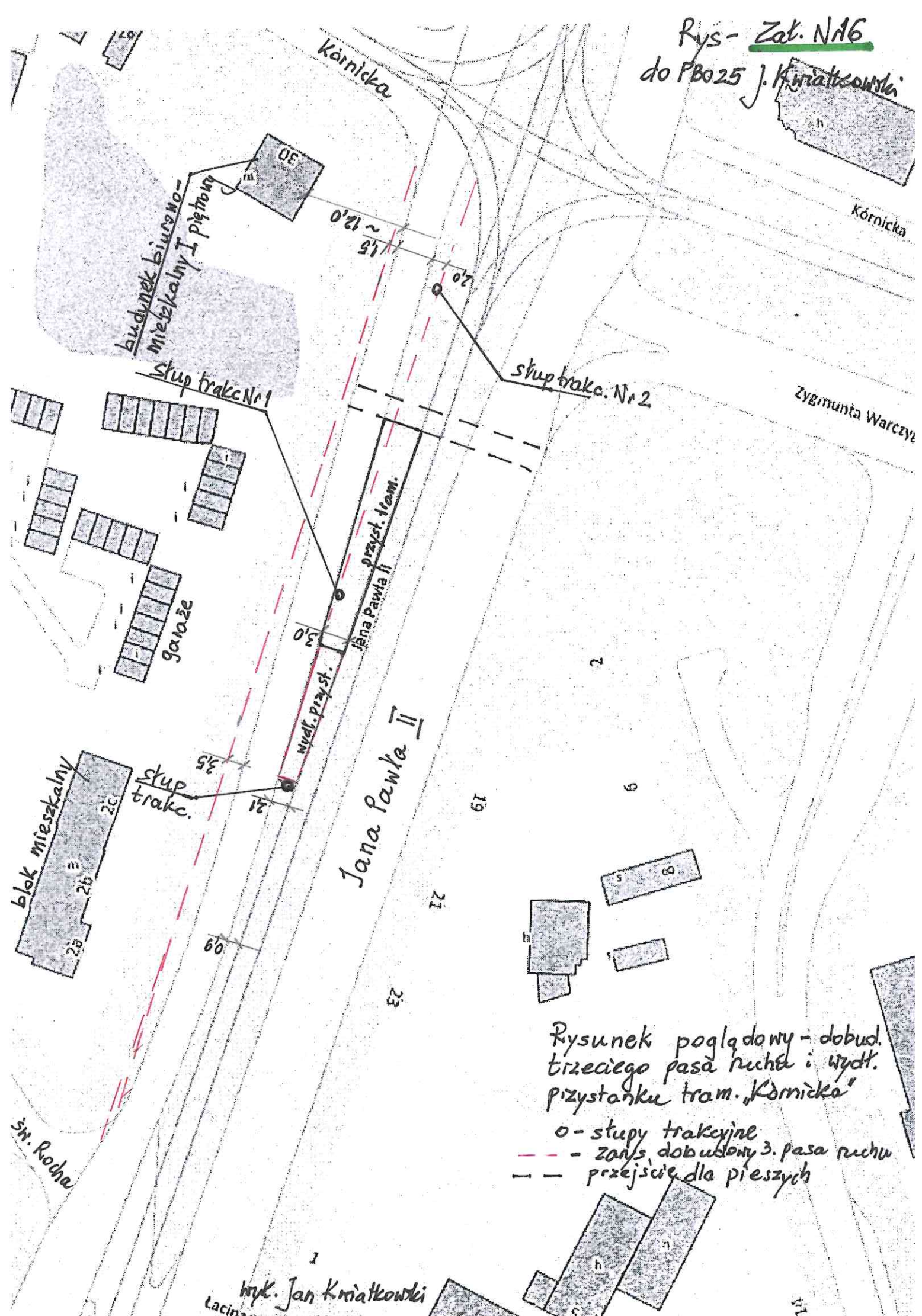
zamówienia, który jako element postępowania zakupowego pozwala na wyłonienie wykonawcy w jednym z trybów przewidzianych prawem zamówień publicznych.

Z uwagi na dotychczasowe okoliczności uniemożliwiające wykonanie przedłużenia przystanku (patrz pkt 1) oraz wejście w życie z dniem 21.09.2022 r. rozporządzenia Ministra Infrastruktury w sprawie przepisów techniczno-budowlanych dotyczących dróg publicznych (Dz.U. 2022 poz. 1518) - którego zapisy w części zmieniają wcześniejsze uwarunkowania mające wpływ na urządzenie pasa drogowego, co w przypadku tej lokalizacji jest szczególnie istotne z punktu widzenia zamiaru budowy trzeciego pasa ruchu - powoduje, że wyprzedzająco do decyzji o przystąpieniu do wykonania projektu technicznego konieczne jest przeprowadzenie analizy dostępności terenu pod układ docelowy. Od jej wyników zależeć będzie możliwość przebudowy przystanku lub jej brak. Powyższe oraz w przypadku potwierdzenia takiej możliwości konieczność uzyskania zgody Instytucji Zarządzającej Wielkopolskim Regionalnym Programem Operacyjnym na działanie mogące naruszyć trwałość produktów projektu objętego dofinansowaniem ze środków pomocowych UE, w tym przypadku projektu pn. „Korekta funkcjonowania układu komunikacyjnego w rejonie ronda Rataje w Poznaniu” dofinansowanego w ramach WRPO ma wpływ na czasookres ewentualnej realizacji zgłoszonego przez Pana projektu.

Z poważaniem

ZARZĄD TRANSPORTU MIEJSKIEGO
W POZNANIU
DYREKTOR
Jan Gbosiński
(c)

Rys- Zal. Nr 16
do PBO 25 J. Kwiatkowski



Rysunek poglądowy - dobud.
trzeciego pasa ruchu i wydł.
przystanku tram. „Kornicka”

- o - stopy trakecyjne
- - - - - zakres dobudowy 3. pasa ruchu
- - - - - przejście dla pieszych

Wydł. Jan Kwiatkowski

Зав. № 17 до 1200 кв. м Киселевского Зат. № 17



сего выгнута эмблема в виде птицы. Вспомогательная

aci x | @ Jednostka - Szukaj w Archiwach x | Logowanie - Konto Google x
om/maps/@52.3964312,16.95177623a,75y,208.811h,79.321v/data=!3m6!1e1!3m4!1s1CMCABU6g6eK!1s1638418192
Cat. Nr U do P 60.15 z Jana Pa... +
Jan Knapkiewicz podstępny zarzekniwany i pas us...
pod dobudowę trzeciego para ruchu (obrotowy kolorem czerwonym)

31.2021

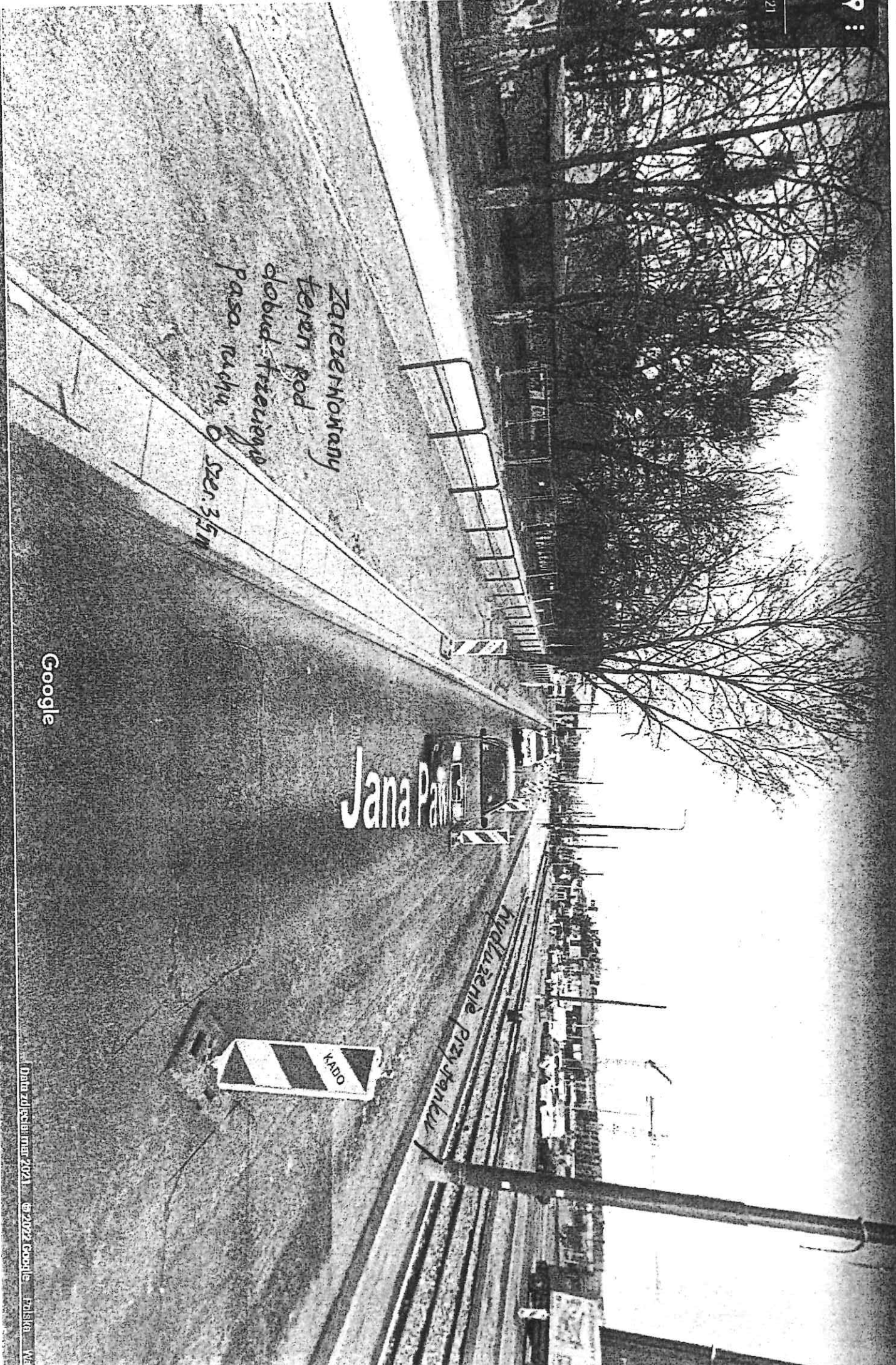
Wydzielenie przystanku

Jana Pawła

Google

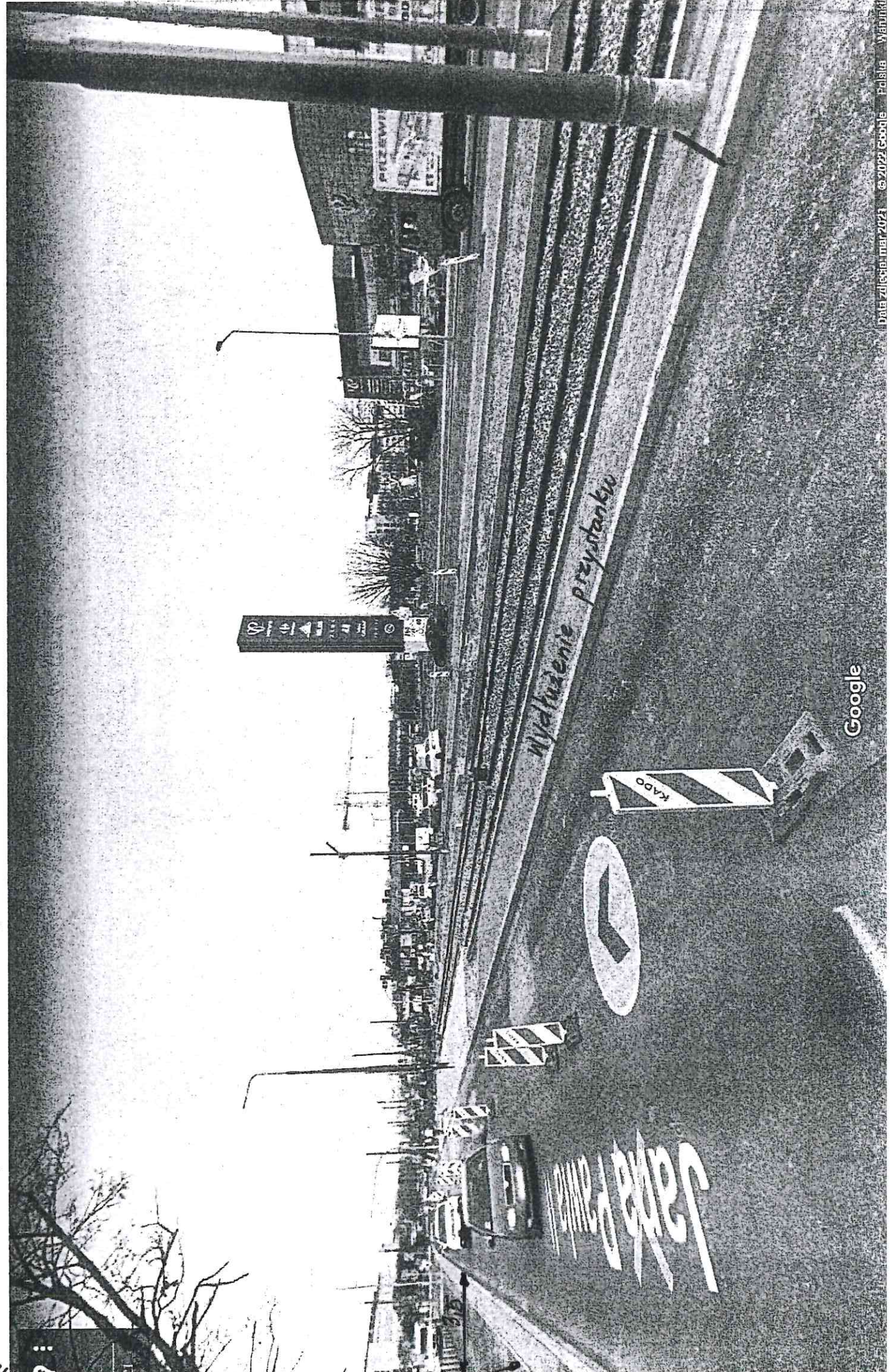
Data zdjęcia: mar 2021 © 2022 Google Polska Wiatro

-1°C Pochmurnie



Google

Widok z Google Maps: Jednostka - Szukaj w Archiwach | Logowanie - Konto Google | 2 Jana Pawla II - Mapy Google | Złot. Nr 20
Złot. do P8025 - Jan Kniatkowski
Złot. do P8024/ wydl. przyst. Kórnicka w kierunku R. Rotajel
25





Paweł Sowa
Radny Miasta Poznania

Poznań 29 maja 2024 r.

Pan
Jacek Jaśkowiak
Prezydent Miasta Poznania

INTERPELACJA

w sprawie modernizacji przystanku „Kórnicka” w kierunku Ronda Rataje

Szanowny Panie Prezydencie,

Przystanek tramwajowy „Kórnicka” na ul. Jana Pawła II w kierunku Ronda Rataje jest za krótki, co powoduje dwa duże problemy:

- a) zatory tramwajowe,
- b) blokowanie przejścia dla pieszych w bardzo niewralgicznym ciągu Politechnika – Centrum Handlowe „Posnania”. Niejednokrotnie dochodzi do sytuacji zagrożenia bezpieczeństwa.

Te problemy postanowił wyeliminować mieszkaniec Rataj, składając do Poznańskiego Budżetu Obywatelskiego projekt modernizacji przystanku polegający na wydłużeniu platformy przystankowej. Niestety z przykrością stwierdzam, iż projekt został odrzucony. Po zapoznaniu się z dokumentami oraz dokonaniu wizji terenowej stwierdzam, iż odrzucono go bezpodstawnie.

W odpowiedzi na interpelację Radnego Michała Grzesia przytoczył Pan stanowisko ZTM, które uważam za błędne: *„W przypadku przystanku Kórnicka w kierunku ronda Rataje, brak możliwości jego wydłużenia wynika z konieczności zachowania rezerwy terenowej pod budowę trzeciego pasa ruchu.”*

Otóż taka możliwość istnieje – jest wystarczająco dużo miejsca na wydłużenie przystanku i dobudowę trzeciego pasa ruchu. Proszę spojrzeć na załączone zdjęcie. Wyraźnie widać, że:

- 1) nie ma możliwości dobudowy pasa po lewej stronie jezdni ze względu na istniejące torowisko
- 2) istnieje taka możliwość po prawej stronie jezdni – i jest to jedyny sposób dobudowania tego pasa

Napisał Pan również, iż: *„Maksymalne zbliżenie jezdni do torowiska umożliwi oddalenie jej od istniejącej zabudowy.”* Na wysokości miejsca przewidzianego przez mieszkańca na wydłużenie przystanku nie ma żadnej zabudowy. Ona jest wcześniej przy samym skrzyżowaniu z ul. Kórnicką, ale wówczas zastosowanie Pańskiego argumentu oznaczałoby zlikwidowanie całego przystanku (!).

Dalej podaje Pan, że: *„Wykonawca zadania pn. „Korekta funkcjonowania układu komunikacyjnego w rejonie ronda Rataje w Poznaniu” został zobowiązany do zaprojektowania chodnika, drogi rowerowej i infrastruktury podziemnej po zachodniej stronie ul. Jana Pawła II tak, aby była możliwość dobudowania w przyszłości trzeciego pasa jezdni.”* To zadanie zostało wykonane (!) i nadal istnieje tam możliwość dobudowy trzeciego pasa – po zachodniej stronie jezdni.

Wydłużenie platformy przystankowej usprawni komunikację, oraz poruszanie się pieszym przez przejście łączące obie strony ul. Jana Pawła II, poprawi bezpieczeństwo pieszych i pasażerów oraz wyeliminuje zatory tramwajowe.

Mieszkaniec Rataj podszedł do całego projektu z ogromnym zaangażowaniem i należytą pieczołowitością. Przedstawił racjonalne argumenty i wyliczenia. Po dokonaniu wizji terenowej, potwierdzam ich zasadność.

Niniejszym wnioskuję o wydłużenie platformy przystankowej wg założeń projektu Mieszkańca.

Z poważaniem
Paweł Sowa
Radny Miasta Poznania
Klub Wspólny Poznań